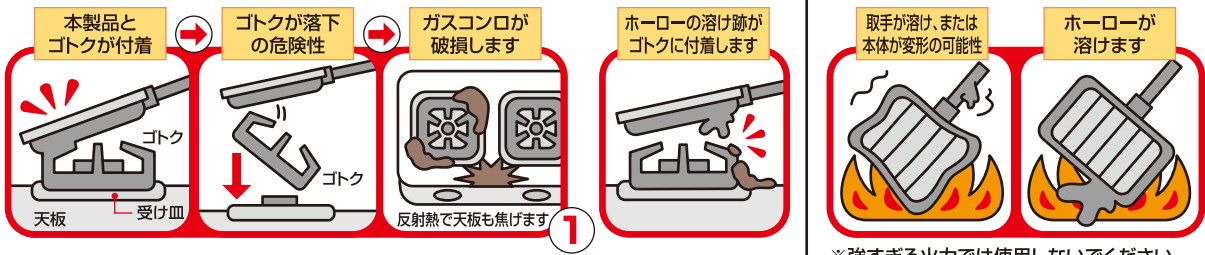


お買い上げいただき、ありがとうございました。本製品を安全に正しくお使いいただくため  
ご使用前に必ず下記取扱説明書をお読みください。

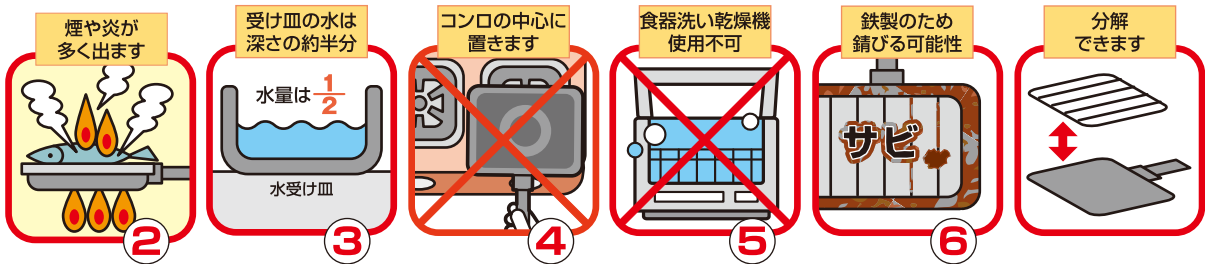
**！ 特に注意 強すぎる火力は キケン！**

お使いのガスコンロが破損するおそれがあります！

本製品は破損するおそれがあります！



本製品の特徴をご理解ください。



- ご使用前に
- ▲ みそ漬け、かす漬け、しょうゆ漬けなどは特にこびりつきやすくなるため上アミにサラダ油などを塗るとより焼き物がくっつきにくくなり少し手入れが楽になります。
  - ▲ 初めての使用前には、水洗いをしないで、必ずカラ焼きしてください。
    - 製品の取り出しの際は、ポリ袋の糊付きの部分をはがして、ゆっくりあげてください。
    - 調理の前に、本体を少しあたためてからご使用ください。
    - 初めてのご使用から2～3回は特に新品独特のおいがる場合がありますが、使用回数が増えるたびに、おいは消えていきます。

- ご使用中の注意点
- ▲ 温度センサー対応でないコンロでのご使用は水を入れずにご使用ください。
  - ▲ 水を注ぐ時は、受け皿からの熱気等でヤケドをしない様に十分お気をつけください。
  - ▲ フッ素コート仕様のガスコンロの天板やガラストップでのご使用は、火力
    - ① 熱の反射により、傷む恐れがございますので十分に火力の調整をしてください。
    - ② 本製品は、製品そのものから発火する素材は使用しておりませんが、魚油など食材によっては多量の煙や炎を発生する場合があります。換気や消火に万全の注意を払ってご使用ください。本製品は金属が主体の製品です。アミや取手が熱くなりヤケドをする恐れがありますので、取り扱いにご注意ください。
    - ③ 水受け皿部には水を半分ほど入れてください。この量でおよそ15分程度くらい火力が維持できます。(中火程度の場合)
      - 受け皿の水が少なくなったら上から水を注ぎ足してください。
      - 本製品をコンロの中心からずらして使用しないでください。受け皿を必ずコンロの中心に置いてください。(センサー部にあたるように)
      - 真ん中の水受けの水分により中央部においては多少柔らか目な焼き上がりになることもございます。
    - ④

- 水受け皿の水は蒸発しますので完全に空状態で水を入れると熱い蒸気となり、ハネたり、やけどの恐れがありますので水が多少ある内に注いでください。
- 持ち運びの際、受け皿の水をこぼさないように注意してください。
- 鍋などの重いものはのせないでください。
- 本製品を火にかけている間は決してそばを離れないでください。
- アミのフチで手を切らないよう、取り扱いにご注意ください。

お手入れ・保管について

- ▲ 金属たわし、磨き粉などを使用しないでください。
- ▲ ⑤ 食器洗い器での洗浄はできません。食器洗い器と本製品のどちらも傷む恐れがあります。
- ▲ ⑥ 本商品は鉄製品ですので、使用頻度にかかわらずサビの発生の恐れがあります。
- ▲ 使用後の受け皿の水は油が浮いていることがあります。こぼれますと臭いや周囲にべと付きがありますのでご注意ください。
  - 使用直後は本体も受け皿の水も大変熱くなっています。ヤケドの恐れがありますので、お手入れはじゅうぶんに熱が冷めてから行ってください。
  - 使用直前、直後に水をかけるなど、急激に冷やさないでください。変形やひび割れの原因になります。
  - 本製品を洗うときは、スポンジなどの柔らかいものをご使用ください。
  - 本製品は水に長くつけ置きはしないでください。サビついたりすることがあります。
  - 保管の際は水気が完全に乾いてから行ってください。
  - 本製品はお子様の手の届かないところに保管してください。
  - 捨てるときは、お住まいの自治体の区分に従ってください。
  - 本製品はご使用頻度により耐久性が異なります。
  - こびりつき易いものを焼くと、焼きコゲが取れにくくなります。

お願い お読みになった後はこの「取扱説明書」を保存してください。ご使用方法やお手入れ方法の確認にご利用いただけます。